

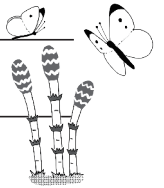
ASUKU ASK



3

2026

No.446



これまででも、これからも。「まち」から広がる私たちの活動

2026年4月、組織の形はエリアからブロックへと変わります。とは言っても、活動の原点は変わりません。組合員が中心となり、住み暮らす「まち」で人と人がつながり、活動が生まれていくこと。誰もが主人公になれるまちづくりを、これからも生活クラブは大切にしていきます。

名古屋南



▲クリスマスお正月試食会
昭和東・瑞穂コミ主催。おいしく食べて学んで！

名古屋東



▲和髙スパイス生産者交流会
生産者のお話に引き込まれます

豊田グリーン



▲コーミ生産者交流会
ケチャップ作りをしました



名古屋北



▲クリスマス&お正月試食会
盛り付けも腕の見せ所

フルーツバスケット



▲防災講座
防災意識をアップデート！

つばさ



▲つばさフェスティバル
スタッフ総勢50人！最強キッズも大活躍！

けやき



▲キャラバンカーで参戦！
地域のマルシェで生活クラブをアピール

おかざき



▲クリ正試食会@岡崎りふら
エビの食比べ。ゆで汁の香りはどうかな～

豊橋



▲身体に優しいごはんの会
クリスマスケーキ作りしました

contents

P1

これまででも、これからも。
「まち」から広がる私たちの活動

P2

エコロ共済、申請忘れありませんか？
みんなでパクパクAction

P3

リフレッシュツアー in 愛知に組合員も参加しよう！！

P4

遺伝子組み換えナタネ抜き取り調査
2026年度役員候補者の公募について

参加申込
QR有

エコロ共済、申請忘れありませんか？ 健康診断や出産も対象です。

エコロ共済は、生活クラブ独自のたすけあいの共済制度です。「身近な何気ない『たすけあい』をしくみにしたい」から生まれました。

掛金は毎月100円。みんなが加入することで、安心して組合員活動ができるようになり、よりよい消費材づくりへとつながったり、日常生活で困ったときに「たすけあえる」関係性を築いていくことができます。そして、多くの組合員の参加で、地域に必要なものを生み出し、誰もが自分らしく暮らし続けることのできる地域をつくることができます。

エコロ共済にまだ加入されていない方は、組合員どうしの困ったときの「たすけあい」のしくみに、ぜひ、参加してください。



申請忘れはありませんか？

依頼者(ケアを受けた人)が申請します。WEBからの申請が便利です。(一部WEB申請不可のものもあり)

WEB 申請は
こちらから →



★がん検診・健康診断を受けたときの補助

がん検診・健康診断を受けたときに自己負担額のうち、600円までを年1回補助します。(健康保険適用の場合は対象外)今年度(4月～翌年3月)分の申請期限は、2026年5月31日までです。お忘れなく。



★出産祝い

出産した時に、赤ちゃんにやさしい「出産祝いセット」がもらえます。内容は洗濯用液体せっけん、固形せっけん、木のおもちゃ(2,000円相当)です。申請が必要です。申請期限は、1歳の誕生日の前日までです。



▲洗濯用液体せっけん

▲木のおもちゃ



▲固形せっけん

♥エコロ共済を使って、たすけあいの輪を広げていきましょう！♥

みんなで音羽 ACTION 単協独自品に新しい消費材が増えます！

みなさん、愛知でしか利用できない特別な消費材があるのはご存じですか？ 白黒B4版の「週刊・生活クラブ愛知」というカタログが配達されています。eクラブでは地域カタログと表示され、カラーで見ることができます。

3月から4月にかけて、新しい消費材が増えます！(株)おとうふ工房いしかわの水切りいらすのお料理とうふと、(有)こだわり農場鈴木の音羽米安心おかゆ、製菓用米粉

(音羽米使用)です。

水切りいらすのお料理とうふは、すぐに調理に使えとても便利です。豆腐ステーキや炒り豆腐などを使うのはもちろんですが、生産者おすすめの食べ方はチャンプルです。

音羽米安心おかゆは、通常取り組んでいる音羽米よりもさらに厳しい、有機JAS規格で育てられているお米からできています。毎週注文できるのも嬉しい点です。製菓用米粉は、粒が小さいなど主食用にできない米を

有効活用して作られています。粒子が細かい米粉は、お菓子はもちろん蒸しパンやケーキ作りに向いています。私たちが取り組んでいる音羽米から作られているので、安心して使えます。「私たちのおかゆ」「私たちの米粉」です。みんなで利用していきましょう！

現在五平餅の開発も進めており、単協消費委員会で討議を重ねています。生産者と組合員でおいしくて納得の消費材を作りますので、お楽しみに！(消費担当理事 堀美奈子)

2026年春休み リフレッシュツアーin愛知に 組合員も参加しよう!!

3/29(日)~4/2(木)

リフレッシュツアーって?

東日本大震災での原発事故の後に単協の活動として始まったリフレッシュツアー。除染によって放射線量が低下したとはいえ、依然として被曝リスクがある環境で日々暮らす子どもたちに、安心してのびのびと外遊びができる機

会を提供し、ストレスを軽減しながら心身のリフレッシュと免疫力の向上を図ることを目的としています。また希望者は甲状腺検査を受診することもできます。福島と栃木から5家族が愛知にやってきます。愛知の組合員も3月31日の東別院でのBBQに参加して交流しませんか?

組合員の参加の仕方

①カンパで参加しよう

各センターにカンパ箱が設置されています。共同購入(OCR)、eくらぶ(カンパのご案内)からも寄付できます。

②3/31(火)の交流会に参加しよう

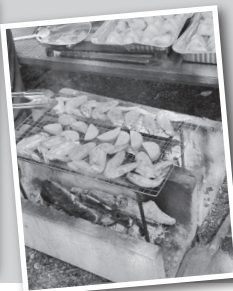
東別院でのBBQ交流会に参加しませんか? 当日のお手伝いも別途募集しています。

BBQの申し込みはこちらから⇒



REFRESH TOUR
IN AICHI 2024

昨年のリフレッシュツアーの様子



2026春 ツアースケジュール

- 3/29(日) 名古屋駅到着 ホテルへ
- 3/30(月) フリータイム(観光)
- 3/31(火) 東別院BBQ 甲状腺検査
- 4/1(水) フリータイム(観光)
- 4/2(木) ホテルチェックアウト 帰宅

花縁便

「10時10分前」と聞いて、あなたは何時を思い浮かべますか? 少し前にSNSで流行った話題。世代によってこの言葉の解釈が違うらしい▼若い世代の中には「10時8分ごろ」と答える人もいたりとか。けれど、「それは9時50分でしょ!」という世代からすると驚きです▼たとえば「10時10分前に集合」と言われて、9時50分に到着する人もいれば、10時9分ごろに現れる人もいます。どちらも悪気はなく、受け取り方の違い▼もちろん、時間を明確に伝えることは大切ですが、世代の違いも、言葉の変化も楽しんで「そういう感覚もあるんだね」と受け止める社会の方が、きっと居心地がいい。そんな風に感じた私の「10時10分前」問題でした。

(副理事長 土肥美穂)

11月事業報告

組合員数	加入	脱退
11,004人	59人	-70人
出資金	1人当り出資金	
1,369,992 千円	123,789 円	
供給高	1人当り供給高	
270,252 千円	25,829 円	

▼共済加入件数

ハグくみ	CO・OP共済	エコ共済
1,325 件	4,695 件	8,494 件

生活クラブでんき契約者

累計450件(11月)
再エネ100%プラン 25件
時間帯別プラン 14件



生活クラブ
でんき

今月のリユース率

ビン 回収率(11月)
900mlびん...138.1%
500mlびん...73.9%
Rびん全体 ...89.7%

グリーン
システム
30th
Reuse & Recycle



遺伝子組み換えナタネ抜き取り調査 参加者募集

日時：3月29日(日) 9:30~15:00 抜き取り場所：東海市県道55号沿い(名古屋港東側)

集合時間：9:30 集合場所：名古屋センター

遺伝子組み換え(GM)ナタネの拡散を防ぐため、道路沿いに自生するナタネの抜き取りと簡易検査を行います。午前は抜き取り、午後からの検査(名古屋センター)は親子参加も可。

問い合わせ：TEL 052-899-0770 担当：西尾 申込は二次元コードから →



今年もやります!本格援農!

チーム☆チャレンジマトを結成し、コーミ(株)の自社農場での定植や収穫作業の補助を行います。

- ◆現地集合が基本です
- ◆有償ボランティアです
- ◆コーミ(株)の消費材プレゼントも
- ◆組合員家族の参加もOK

問い合わせ：TEL 052-899-0770 担当：小島



興味がある方は二次元コードから問合せください

牛乳ステーションの取組みが始まります

物流のしくみを見直し、牛乳を無理なく利用し続けるため「牛乳ステーション」の取組みを進めています。センターで牛乳を受け取る新しいしくみです。実施内容や申込方法などの詳細は、別紙チラシをご覧ください。



2026年度役員候補者の公募について

生活クラブ生活協同組合の定款および役員選挙規約に基づき、6月17日開催の総代会において役員補充選挙を行います。選挙区(定数)は以下のとおりです。

- ・理事 全区区：(9名) 地区区：名古屋(2名)、豊田(3名)、尾張旭(2名)、豊橋(1名)
- ・監事 全区区(3名)

生活クラブ生活協同組合 理事会

なお、役員選挙の公示は4月に行います。立候補を希望される方は、3月末までに生活クラブ本部・理事会事務局(井手)までお申し出ください。

組織再編で描く our story

◆目的を見失わない!

2025年6月の総代会で「エリア体制からブロック体制へ組織再編すること」を決定し、実行に移し始めた当初は、不安でいっぱいでした。理事である私たち自身も、これからどうなっていくのか想像がつかなかったからです。だからこそ理事会では、組織再編そのものが目的ではなく、「参加型・課題解決型の組織運営」そして「リーダーシップとメンバーシップの構築」を目指すことを、何度も確認し合ってきました。

◆不安がワクワクへと変化!

実際に走り出してみると、「私はこれをやりたい」「こんな形で意見を出せたらいい」など、熱い想いを持ったメンバーが集まりました。議案書を作成する頃には、4月から始まる活動の様子が目に浮かび、ワクワクする気持ちでいっぱいになっていました。

2026年、私たちの活動、そして想いはエリアからブロックへと引き継がれます。気持ちを新たにスタートを切ります!

(理事長 中野 京子)

